

binocche et giquello



Vendredi 15 octobre 2021

LES SERVICES DE DROUOT

**Consulter le calendrier
et les catalogues**

www.drouot.com

Acheter sur internet

Drouot Digital

www.drouotdigital.com

S'informer

La Gazette Drouot

www.gazette-drouot.com

Expédier vos achats

The Packengers

www.drouot.com/transport

Stocker vos achats

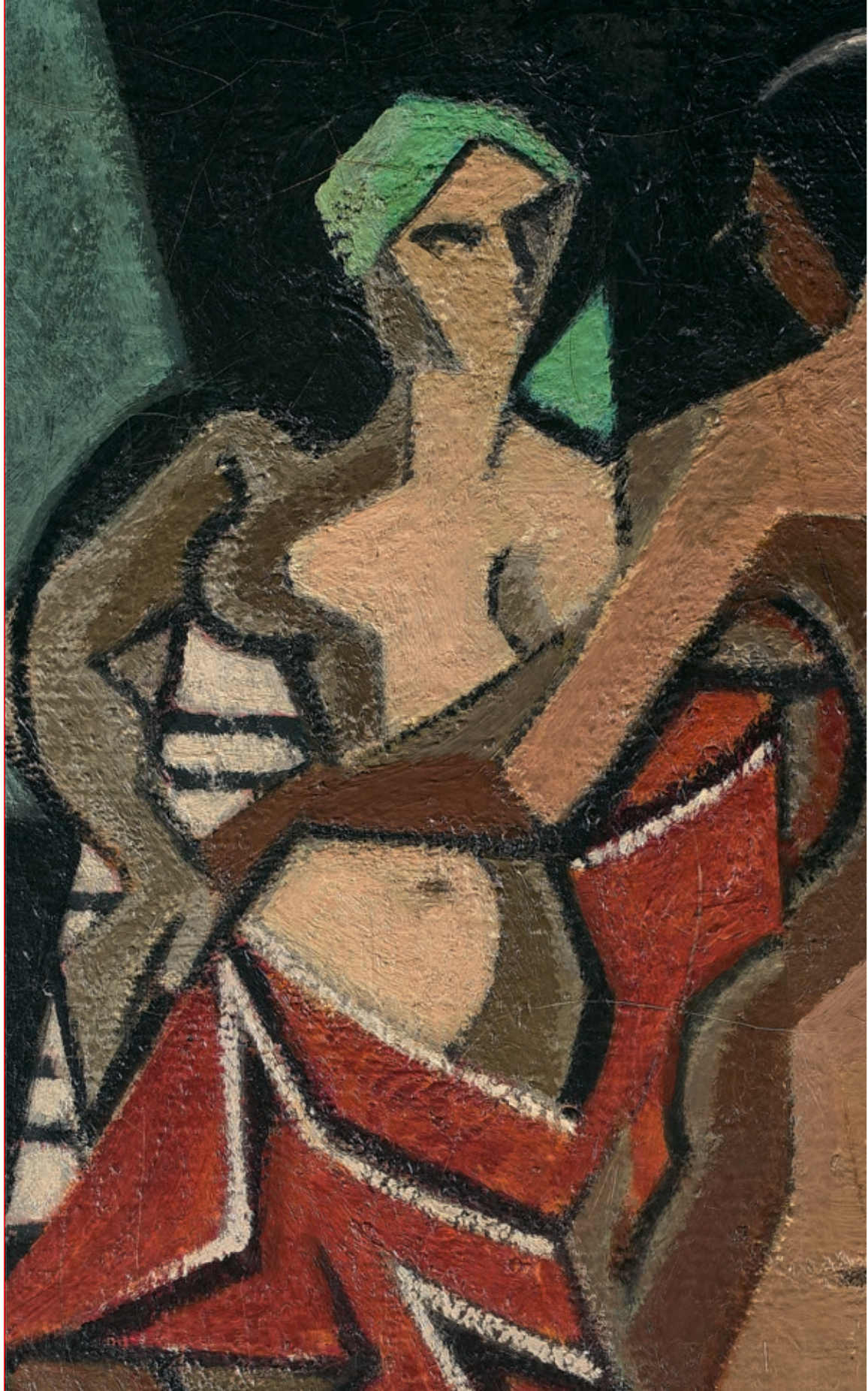
Drouot Magasinage

www.drouot.com/magasinage

Hôtel des ventes Drouot
9, rue Drouot - Paris 9^e
+33 (0)1 48 00 20 20
www.drouot.com



DROUOT
PARIS



binoche et giquello

PROVENANT D'UN APPARTEMENT PARISIEN
COLLECTION DE MONSIEUR ET MADAME X
ET À DIVERS

DESSINS ET TABLEAUX ANCIENS – TABLEAUX MODERNES
ARGENTERIE – SCULPTURES
ARTS D'ASIE
MOBILIER ET OBJETS D'ART
TAPISSERIES – TAPIS

VENDREDI 15 OCTOBRE 2021
PARIS DROUOT - SALLE 6 - 14h00

EXPOSITIONS PUBLIQUES

Mercredi 13 et jeudi 14 octobre 2021 de 11h à 18h

Vendredi 15 octobre 2021 de 11h à 12h

Téléphone pendant l'exposition + 33 (0) 1 48 00 20 06

CONTACT

Odile Caule
+33(0)1 47 70 48 90
o.caule@betg.fr

binoche et giquello

5, rue La Boétie - 75008 Paris - tél. +33 (0)1 47 42 78 01 - fax. +33 (0)1 47 42 87 55
info@betg.fr - www.binocheetgiquello.com
s.v.v. agrément n°2002 389 - Commissaire-priseur habilité pour la vente : Violette Stcherbatcheff

Cabinet DE BAYSER
+33 (0)1 47 03 49 87
expert@debayser.com
Lots : 1 à 8

Alexandre CHEVALIER
+33 (0)6 76 49 16 83
chevalier.alexandre07@gmail.com
Lots : 149 à 151

Cabinet ETIENNE-MOLINIER
Simon-Pierre ETIENNE
et Stéphane MOLINIER
+33 (0)6 09 25 26 27
info@etiennemolinier.com
Lots : 103 à 137

Cyrille FROISSART
+33 (0)1 42 25 29 80
froissart.expert@gmail.com
Lot : 122

Cabinet LACROIX - JEANNEST
Membres du SFEP
+33 (0)1 83 97 02 06
contact@sculptureetcollection.com
Lots : 99 à 102

Amélie MARCILHAC
Membre du SFEP
Cabinet d'expertise MARCILHAC
+33 (0)1 42 49 74 46
info@marcilhacexpert.com
Lots : 138 à 141

Cabinet MARECHAUX
Elisabeth MARECHAUX LAURENTIN
Expert près la cour d'Appel de Paris
Membre du SFEP
+ 33 (0)1 44 42 90 10
cabinet.marechaux@wanadoo.fr
Lots : 10 à 36

Nicole de PAZZIS-CHEVALIER
Membre du SFEP
+33 (0)7 71 03 62 85
ndepazzis@orange.fr
Lots : 142 à 148

PORTIER & ASSOCIES,
Alice JOSSAUME
+33 (0)1 48 00 03 41
contact@cabinetportier.com
Lots : 37 à 59

Emeric & Stephen PORTIER
Emeric Portier : Expert agréé par
la Cour de Cassation - Expert près
la Cour d'Appel de Paris
+33 (0) 1 47 70 89 82
experts@esportier.com
Lots : 60 à 97

Antoine TARANTINO
Galerie Tarantino
+33 (0)6 15 44 68 46
contact@galerietarantino.com
Lot : 98

Cabinet TURQUIN,
Philippine MOSTAIS
+33 (0)1 47 03 48 78
philippine.mostais@turquin.fr
Lot : 9



Pour accéder à la page web de notre vente
veuillez scanner ce QR Code





1

1
Suiveur de BOUCHER

Les enfants paysans

Paire de dessins au crayon noir et à la sanguine

26 x 16,5 cm

Collés en plein sur des montages anciens

800/1 000 € la paire

2
École française du XVIII^e siècle

Réunion dans un parc d'après Lancret

Sanguine et mis au carreau au crayon noir

32,5 x 42,5 cm

600/800 €



2



3

3

Entourage de Hubert ROBERT (1733-1808)

Femme au lavoir devant un arc de triomphe en ruines

Sanguine

27 x 34,5 cm

Copie d'après un dessin reproduit dans C. Gabillot, *Hubert Robert et son temps*, Editions Librairie de l'Art, Paris, 1895, en regard de la page 120

1 500/1 800 €

4

Hubert ROBERT (1733-1808)

La balançoire improvisée

Contre-épreuve de sanguine

36 x 28,5 cm

Cachet de collection en bas à gauche

Quelques rousseurs

600/800 €



4



5

5

Louis-Roland TRINQUESSE (1746-1799)

Femme assise sur une chaise et accoudée à une table

Contre-épreuve de sanguine et reprises à la sanguine

30 x 23,5 cm

Cachet de collection en bas à gauche et inscription : « *dessin de Trinquesse* »

Nombreuses pliures, petits manque, quelques rousseurs

1 000/1 200 €



6

6

Louis-Roland TRINQUESSE (1746-1799)

Femme assise sur une chaise

Sanguine

31 x 23 cm

Inscription à moitié effacée en haut à droite : « *... Trinquesse d'après.../.../770* »

Cachet de collection Pierre Geismar (L.2078b) en bas à droite et cachet à sec du monte Stoll (L.2786e) sur le montage.

1 500/1 800 €



7

7
École italienne du XIX^e siècle

Quatre sujets d'ornements pompéiens et de style classique

Gouaches sur traits gravés

29,5 x 50 cm

1 500/2 000 € les quatre



8

8
École française du début du XIX^e siècle

Paysage animé d'une scène galante

Gouache

29,5 x 40 cm

600/800 €

9
École Française du XVIII^e siècle,
entourage d'Antoine WATTEAU

Entretiens amoureux

Toile

30 x 42 cm

Restaurations

1 200/1 500 €



7



9

7



10

10

Frédéric BAZILLE (1841-1870)

Vendangeuse à la coiffe - 1868

Huile sur panneau

Signée des initiales vers le bas à droite

34 x 24 cm

5 000/8 000 €

Bibliographie :

- Michel Schulman, *Frédéric Bazille : Catalogue raisonné*, supplément 1, repr. p.17

Sera inclus dans le catalogue raisonné numérique de Frédéric Bazille par Michel Schulman (mis en ligne fin 2021) sous la référence MS-70

Un certificat de monsieur Michel Schulman en date du 10 mars 2001 sera remis à l'acquéreur



11

11

Frédéric BAZILLE (1841-1870)

Vendangeur à la casquette - 1869

Huile sur carton, signée des initiales en bas à droite

33 x 20,3 cm

5 000/8 000 €

Bibliographie :

- Michel Schulman, *Frédéric Bazille : Catalogue raisonné*, supplément 1, repr. p.17

Sera inclus dans le catalogue raisonné numérique de Frédéric Bazille par Michel Schulman (mis en ligne fin 2021) sous la référence MS-71

Un certificat de monsieur Michel Schulman en date du 10 mars 2001 sera remis à l'acquéreur



12

Frédéric BAZILLE (1841-1870)

Vendangeuse au chapeau jaune - 1868

Huile sur carton, signée en bas à droite

27 x 22 cm

5 000/8 000 €

Bibliographie :

- Michel Schulman, *Frédéric Bazille : Catalogue raisonné*, supplément 1, repr. p.18

Sera inclus dans le catalogue raisonné numérique de Frédéric Bazille par Michel Schulman (mis en ligne fin 2021) sous la référence MS-73

Un certificat de monsieur Michel Schulman en date du 10 mars 2001 sera remis à l'acquéreur

13

Édouard VUILLARD (1868-1940)

Le wagon de métro II, c. 1908-1909

Peinture à la colle sur papier, marouflé sur toile, porte le cachet de la signature en bas, à droite
56,5 x 49 cm

20 000/30 000 €

Provenance :

Atelier de l'artiste

Collection Alphonse Bellier, Paris

Sotheby's Londres, 5 Décembre 1962, lot 34

Palais Galliera, Paris, 24 Juin 1963, lot 95 (ill.)

Sotheby's Londres, 28 juin 1995, lot 280 (ill.)

Collection particulière

Exposition :

From Géricault to our time, San Francisco, Civic Auditorim, 12-28 mai 1966, n° 73

Bibliographie :

Antoine Salomon et Guy Cogeval, *Vuillard, Catalogue Critique des peintures et pastels*, volume II, Skira Wildenstein Institute, 2003, décrit et reproduit n° VII-532, p. 813.

Un duplicata du certificat du Comité Vuillard, en date du 26 Mars 2020, sera remis à l'acquéreur





14

14

Georges D'ESPAGNAT (1870-1950)

Enfants au jardin

Dessus de porte de salle à manger

Huile sur toile, signée des initiales en, bas à gauche

42,5 x 144 cm

7 000/9 000 €

15

Albert LEBOURG (1849-1928)

Rouen - Effet de neige

Huile sur toile, signée et située en bas à gauche, titrée au verso

35 x 65 cm

5 000/8 000 €





16

Jean CROTTI (1878-1958)

Femme aux grands yeux, 1923

Huile sur toile, signée en bas, à droite, titrée « *Femme aux grands...* » et datée 1923 au verso

65 x 54 cm

(Rétractions de matière visibles)

4 000/6 000 €

17

Kees VAN DONGEN (1877-1968)

Élégante au soulier rouge

Aquarelle, signée en bas à droite
153 x 82 cm (feuille 157,5 x 85,5 cm)

18 000/25 000 €





18



19

18

Nathalie GONTCHAROVA (1881-1962)

Étude de costume

Aquarelle sur papier calque, signée des initiales en haut à droite et numérotée N19, annotée au crayon en haut à gauche, porte le cachet « BK Ballet Boris Knisaieff » et un N19 en bas à droite
29,5 x 17 cm

1 800/2 000 €

19

Nathalie GONTCHAROVA (1881-1962)

Caprice

Dessin à la plume et aquarelle sur papier calque, signé des initiales vers le bas à droite, porte le cachet « BK Ballet Boris Knisaieff » et un N 12 en bas à droite, annoté « Caprice » au crayon noir et numéroté N12 en haut à droite
30,5 x 18 cm
(Traces de plis visibles)

1 200/1 500 €

20

Nathalie GONTCHAROVA (1881-1962)

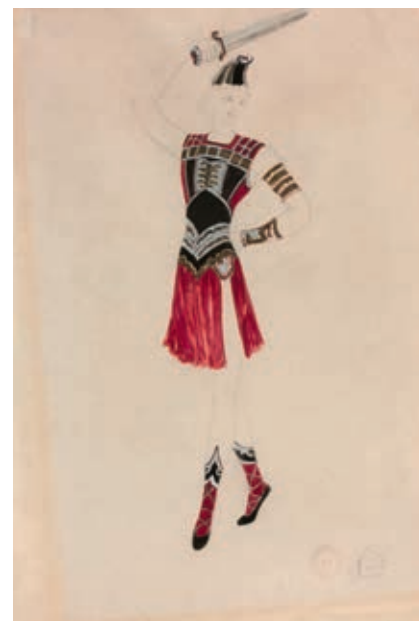
Étude de costume pour les ballets Boris Knisaieff

Dessin à la mine de plomb, aquarelle et gouache, signé des initiales en haut à gauche, porte le cachet « BK Ballet Boris Knisaieff » et numéroté N38 en bas, à droite, annoté au verso N1 « Vision Antique » Cost N.G
39 x 26,5 cm (feuille 40,5 x 31 cm)

1 200/1 500 €



21



20

21

Nathalie GONTCHAROVA (1881-1962)

Étude de costume pour une Egyptienne

Aquarelle et traits de crayon noir, signée en haut à droite, annotée au verso N7 « Temple »
27 x 17 cm

1 200/1 500 €



23



24



25

22

Nathalie GONTCHAROVA (1881-1962)

Étude de costume pour une danseuse Maure

Aquarelle sur dessin à la plume et au crayon noir, signée en haut à gauche, porte une trace d'annotation en bas à droite, annotée au verso » N1 Ballet Coup de Bambous Cost NG »

31 x 19 cm (feuille 33 x 20,5 cm)

1 200/1 500 €

23

Nathalie GONTCHAROVA (1881-1962)

Étude de costume pour une danseuse Maure

Aquarelle sur dessin à la plume et au crayon noir, signée en bas à gauche, annotée au verso N4 coup de Bambous, cost NG

31 x 19 (feuille 33 x 20,5 cm)

1 200/1 500 €

24

Nathalie GONTCHAROVA (1881-1962)

Étude de costume orientale

Aquarelle sur papier calque, signée des initiales en bas, à droite et annotée en haut à droite N Gontcharova

37,5 x 25 cm (Déchirures visibles)

1 800/2 000 €

25

Nathalie GONTCHAROVA (1881-1962)

Jeune femme en rose

Aquarelle sur traits de mine de plomb, signée des initiales en bas, à droite, porte une trace d'annotation en haut à droite, annotée au verso N9 Ballet « Vision Antique Cost N. Gontcharova »

37 x 22 cm (feuille 38 x 22 cm)

1 200/1 500 €



22





27

26

Jean METZINGER (1883-1956)

Deux femmes, après 1947

Huile sur toile, signée en bas à droite

55 x 38 cm

(Rentoilé)

25 000/30 000 €

Cette œuvre sera incluse dans le catalogue raisonné de l'œuvre de Jean Metzinger actuellement en préparation par Monsieur Alexander Mittelman.

27

Jean METZINGER (1883-1956)

Le bassin devant la maison, circa 1944

Huile sur toile, signée en bas à gauche

28 x 35 cm

18 000/20 000 €

Cette œuvre sera incluse dans le catalogue raisonné de l'œuvre de Jean Metzinger actuellement en préparation par Monsieur Alexander Mittelman.



28

28
Fikret MOUALLA (1903-1967)

Les quais à Notre-Dame

Gouache, signée en bas à gauche
 49 x 63 cm

6 000/8 000 €

29
Fikret MOUALLA (1903-1967)

Notre-Dame et les quais

Gouache montée sur toile, signée en
 bas à gauche

50 x 65 cm

6 000/8 000 €



29

30
Gen PAUL (1895-1975)

Bouquet

Huile sur toile, signée en bas à droite
 81 x 60 cm
 (Rentoilée)

5 000/7 000 €





31

31
Allan Houzous HOUSER (1914-1994)

Personnage

Epreuve en bronze patiné, signée, numérotée 6/40 et datée c.92

12,5 cm

1 800/2 500 €

32
Gen PAUL (1895-1975)

Modèle

Aquarelle, signée et datée 69 en haut à gauche
64 x 49 cm

1 800/2 500 €

33
S. de MALEWSKY (1905-1973)

Le Valois en été

Huile sur toile, signée en bas, à gauche et datée 1960
contresignée, titrée et datée 1960

33 x 46 cm

300/400 €



32

34

Serge COURTE (né en 1940)

Circé

Gouache et encre ovale, signée et située Paris vers le bas, à droite

21 x 28 cm

80/120 €



35

Serge COURTE (né en 1940)

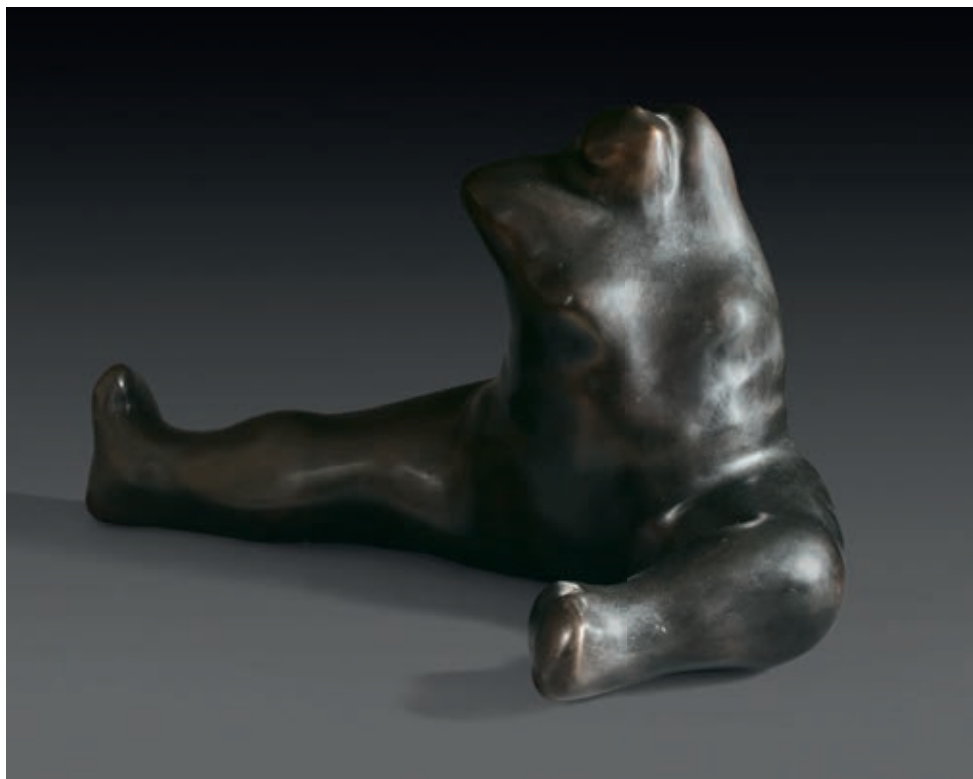
Sans Titre

Deux gouaches et encre formant pendant

5 x 5 cm

80/100 €

34



36

Sophie VARI (née en 1940)

Danseuse

Epreuve en bronze patiné, signée, numérotée 6/6

Environ 23 x 40 cm

2 000/2 500 €

36



37
CHINE - Époque JIAQING
(1796-1820) / DAOGUANG
(1821-1850)

Vase de forme bouteille en porcelaine décorée en émaux polychromes de la famille rose des "cent daims" sous les pins dans un paysage montagneux. Deux anses en forme de têtes de lions en émaux roses supportant des anneaux. Le col orné d'une frise de lingzhi sur fond jaune, le talon orné d'une frise de *leiwen*. (Restauration au col et saut d'émail, fond percé dans la marque en rouge de fer).

H. à vue 30 cm

15 000/20 000 €

Pour enchérir sur ce lot,
 veuillez vous rapprocher de l'étude
 pour vous enregistrer.





38

38

CHINE - XIX^e siècle

Deux verseuses couvertes en porcelaine émaillée en vert jaune et aubergine en forme de guenon tenant une pêche et son petit.

H. 19,8 cm. Socles en bois.

600/800 €

39

CHINE - XVII^e/XVIII^e siècle

Petit vase formant tronc en néphrite rouille grise à décor sculpté en relief de branches de lingzhi et incisé de branches de pins.

H. 10, 2 cm. Socle en bois.

600/800 €

40

CHINE - XX^e siècle

Trois groupes en cornaline, dont un flacon double gourde, un vase, un homme assis avec une branche de lingzhi. (Manque le couvercle, accidents et manques).

400/500 €

41

CHINE - XIX^e siècle

Quatre petites statuettes en néphrite verte, rouille et grise de Liu Hai, Shou Lao, un enfant debout, un cheval et un singe. H de 4, 8 à 5, 7 cm. Trois socles en bois.

1 000/1 200 €

42

CHINE - XX^e siècle

Groupe en cornaline sculptée de Guanyin et de ses deux acolytes debout sur un rocher orné de lingzhi. (Restaurations à la tête).

H. 18,5 cm

150/200 €

43

CHINE - XVII^e/XVIII^e siècle

Statuette en néphrite céladon de Luohan debout tenant un bol.

H. 11,4 cm

1 000/1 200 €

44

CHINE - XX^e siècle

Groupe en stéatite beige sculptée de Guanyin assis en padmasana les mains tenant un bol.

H. 17,3 cm

150/200 €

45

CHINE - XIX^e siècle

Deux groupes en néphrite, l'un de couleur claire, un enfant sur le dos d'un buffle debout, l'autre de couleur foncée, un enfant sur le dos d'un buffle couché.

Le clair H. 7 cm - Le foncé H. 3,8 cm

600/800 €

46

CHINE - Début XX^e siècle

Petite plaque en forme de ruyi en néphrite céladon à décor d'une pivoine sur une face et de quatre caractères. Dim. 5,2 x 6 cm

150/200 €

47

CHINE - Vers 1900

Groupe en néphrite verte Shou Lao devant un autre immortel à cheval sur un daim, sous les pins devant une montagne. (Accident à une branche).

H. 18,5 cm Socle en bois.

600/800 €

48

JAPON - Époque EDO (1603 - 1868) XIX^e siècle

Trois netsuke en ivoire, shishi assis sur des bases, dont l'un monté d'un enfant.

H. de 2, 9 à 4, 3 cm

500/600 €



49
CHINE - Vers 1900

Groupe en néphrite sculptée de chimère portant un vase couvert sur le dos.

H. à vue 20 cm. H. totale 28 cm.

Socle en bois.

Monté en lampe.

800/1 000 €

50
CHINE - XX^e siècle

Paire de chimères en fluorine assises sur des bases rectangulaire, le mâle tenant sa patte antérieure sur la balle de pouvoir, la femelle la patte sur son petit. (Egrenures sur la base).

H. 11 cm

Sur socles en bois. Montées en lampe.

300/400 €

51
CHINE, Shiwan - Début XX^e siècle

Paire de vases appliques en terre cuite émaillée polychrome et vernissée à décor moulé en relief de Luohan sous les pins.

H. 22 cm. (Percé, monté en lampe. Socle en bois.

150/200 €



52

52

CHINE - XIX^e siècle

Paire de vases bouteille en porcelaine émaillée polychrome dans le style de la famille rose à décor de rochers fleuris de pivoines. Au revers, la marque apocryphe de Kangxi. (Restaurations aux cols, avec fond percé sur l'un).

H. 37,8 cm.

600/800 €

53

CHINE - XIX^e siècle

Potiche couverte en porcelaine émaillée polychrome dans le style de la famille rose à décor d'un vieillard, d'une femme et son bébé sur une terrasse, le couvercle à décor de Lan Caihe et son crapaud.

H. à vue 42 cm. (Monté en lampe, fond percé). La prise remplacée formant grenade en bronze, le pourtour du couvercle cerclé de métal.

H. totale 51 cm

2 000/3 000 €

54

JAPON, Fours de Kutani - Époque MEIJI (1868-1912)

Brûle-parfum de forme rectangulaire en porcelaine émaillée polychrome de lettrés sur une face, de bambous sur l'autre, chimère formant prise du couvercle.

H. 18 cm – L. 11 cm – P. 8 cm

Monture en bronze doré

150/200 €



53



55
CHINE - XIX^e siècle

Vase de forme rouleau en porcelaine émaillée bleu poudré et or à décor de daims sous les pins. (Restauré au col et éclat en bordure de pied, fêlure sur la panse).

H. 44 cm

300/400 €

56
CHINE - XIX^e siècle

Rince-pinceaux en forme de cage à poules en porcelaine émaillée polychrome sur fond rouge de fer et or de qilong formant médaillons.

H. 11, 4 cm - Diam. 13,7 cm

800/1 000 €

57
CHINE - Époque KANGXI (1662 - 1722)

Deux verseuses en porcelaine émaillée blanc de Chine, l'une en forme de Li Taibo contre sa jarre à vin, un serviteur lui apportant une verseuse, l'autre en forme de daim, une Guanyin allongée contre lui, accompagnée d'une grue et d'un serviteur portant une pêche. (Fêlure à l'arrière de la deuxième).

H. 10,5 et 11 cm

150/200 €

58
CHINE - XIX^e siècle

Coupe polylobée en porcelaine émaillée polychrome de fleurs sur fond rubis à décor sgraffiato.

H. 6,5 cm - L. 9,5 cm

200/300 €

59
JAPON
Époque EDO (1603-1868),
XVIII^e/XIX^e siècle

Paravent à six feuilles à décor polychrome sur fond de feuilles d'or d'une scène du Genji Monogatari, deux hommes regardant une danse aux papillons. Signé Oda.

(Taches et petites déchirures, petites restaurations à l'or).

H. 137 cm

L. d'une feuille 46 cm

8 000/10 000 €







60

Ensemble de platerie en argent uni 800 millièmes modèle joncs rubanés feuillagés comprenant :

- **deux plats de forme ovale** monogrammés "EK", **un de forme ronde** (non monogrammé).

Longueur : 49 cm - Diamètre : 31,5 cm

Poids : 2.870 g

- **une saucière sur plateau adhérent**, les anses doubles à attaches feuillagées.

Longueur : 24 cm - Hauteur : 11,5 cm

Poids : 660 g

Travail Allemand du XX^e siècle

Orfèvre : POSEN.

(Légers chocs et rayures d'usage)

Poids total : 3.530 g

600/1 000 €

61

Lot en argent 950 millièmes comprenant :

- **une coupelle ronde** à contours et côtes pincées légèrement martelée, Signée CARTIER Paris, travail au marteau de G. LECOMTE
Diamètre : 11 cm

- **une casserole** entièrement gravée de rinceaux fleuris.

Orfèvre : César TONNELIER

Fin XIX^e siècle.

Longueur : 21 cm

Poids brut total : 410 g

100/200 €

62

Lot en argent 825 et 950 millièmes comprenant :

- **une coupe ronde** décorée en repoussé de coquillages et algues, gravée sur le fond Frederica Stevens, December 8.1907.

Travail Danois fin XIX^e - début XX^e siècle.

Orfèvre : MICHELSEN, maison fondée en 1841 à Copenhague.

Diamètre : 12 cm

- **une coupe ronde** à anses terminée par des mufles de lions posant sur piedouche et gravée sur le col "Pauline ESTIVALET".
Minerve, fin XIX^e siècle.

(Chocs, enfoncement et restaurations).

Hauteur : 19 cm

Poids total : 385 g

100/200 €

63

Aigüiere en argent 925 millièmes posant sur piedouche à décor de godrons alternant vermeil et argent, l'anse col de cygne à attaches feuillagées.

MEXICO XX^e siècle.

Orfèvre TANE.

Hauteur : 25 cm

Poids : 765 g

(Légers chocs sur le col)

200/300 €

64

Lot en argent 925 et 950 millièmes comprenant :

- **un bol à porridge**, l'anse ajourée gravée sur le fond "Frederica STEVENS June 1910..."
DUBLIN XX^e.

Orfèvre CHRICHTON BROTHERS, New York & London

Longueur : 19 cm (Chocs)

- **deux petites coupelles rondes** à oreilles décorées de motifs rocailles.

Minerve, Orfèvre HENIN et VIVIER.

Longueur aux oreilles : 20 cm

Poids total : 540 g

100/200 €

65

Plat rond en argent uni 950 millièmes modèle filets contours, l'aile monogrammée "MS".

Orfèvre DEBAIN et FLAMANT.

Diamètre : 28 cm

Poids : 670 g

(Rayures d'usage et légers chocs).

200/300 €

66

Présentoir à biscuits de forme ronde en argent 950 millièmes posant sur piédouche, l'aile à contours gravée de lambrequins et soulignée d'une moulure de godrons.

Minerve.

Diamètre : 25 cm

Poids : 510 g

(Rayures d'usage et légers chocs).

200/300 €

67

Service thé café en argent 950 millièmes de forme balustre cannelé souligné de frises de lauriers sur fond guilloché posant sur quatre pieds sabots. Les prises et les anses feuillagées.

Il comprend une **théière**, une **cafetière**, un **sucrier couvert** et un **crémier**.

Orfèvre HENIN et VIVIER.

Maison MELLERIO dits MELLER PARIS (gravé sur le fond).

Hauteur théière : 19 cm

Hauteur cafetière : 21 cm

Poids brut total : 1.610 kg

(Chocs, accidents à l'anse de la cafetière).

On y joint une **pince à sucre** à décor de putti, Minerve, poids : 23 g

400/600 €

68

Bougeoir à main en argent uni 950 millièmes de forme oblongue, timbré sur le fond d'une couronne de marquis, l'anse godronnée et feuillagée.

Orfèvre Georges KELLER. Poinçonné et signé.

Longueur : 21 cm

Poids brut : 205 g

120/200 €



69

Lampe en argent 800 millièmes posant sur une base carrée à pieds griffe, le fût tronconique surmonté d'un nœud à décor de godrons et palmettes à quatre lumières supportées par des têtes de béliers retenant un anneau.

Le fût porte abat-jour en métal terminé par une tête de satyre.

Probablement travail Italien.

Hauteur : environ 70 cm

Poids brut : 1.910 kg

200/300 €

70

Paire de candélabres en métal argenté posant sur une base ronde, le fût balustre à trois bras et quatre lumières décoré de feuilles d'eau, avec ses bobèches.

Maison ODIOT à Paris (9126).

Hauteur : 41 cm

Diamètre de la base : 12,5 cm

150/250 €

71

Plat à asperges ovale tripode en métal doublé à contours, modèle joncs rubanés feuillagés. Les pieds boule.

Fin XIX^e siècle.

Gravé sur le fond ODIOT à Paris (3076).

Longueur : 49 cm

Largeur : 38 cm

(Restaurations et chocs sur les pieds)

120/200 €

72

Paire de rafraîchissoirs en métal argenté de forme obus sur un support tripode marqué sur le fond "Félix Frères à Toulouse".

Maison créée en 1875

Hauteur : 37,5 cm

(Légers chocs, accident à un pied).

100/200 €

73

Cinq fourchettes et quatorze cuillers en argent, monogrammées, modèle à contours feuillagés, souligné de coquilles en applique.

- Pour les fourchettes :

LONDRES 1834 et 1836.

Orfèvres Mary CHAWNER et Joseph & Albert SAVORY

- Pour les cuillers :

Travail AMERICAIN.

Orfèvre Howard & Co pour partie.

Poids brut : 1.525 kg

(Variantes dans les monogrammes)

500/700 €

74

Paire de vases de forme balustre en argent 800 millièmes posant sur un piédouche souligné d'agrafes coquilles. Le corps en partie godronné décoré en applique de sphinges ailées et bouquets de fleurs rubanés en chute.

Signé (pour un) L. GAGLIARDI.

Hauteur : 17,5 cm

Poids : 865 g

(Enfoncement sur un pied pour un, légers chocs)

300/500 €

75

Porte condiments en argent ajouré de forme ronde tripode, la prise anneau, fond bois, il supporte deux bouteilles et trois flacons.

Londres 1770 pour le porte condiments.

Hauteur : 21 cm

Poids brut du support : 265 g

Poids brut des flacons garnis : 760 g

Diamètre : 14 cm

(Restaurations et accidents aux bouchons).

150/200 €



74

76

Saucière ovale à double bec en argent uni 925 millièmes posant sur piédouche.

Les anses clissées.

MEXICO XX^e siècle.

Orfèvre TANE.

H. 8 cm

Poids brut : 420 g

150/250 €

77

Partie de ménagère à dessert en vermeil 950 millièmes, modèle souligné de branches de lauriers croisées de motif trilobé feuillagé comprenant :

- dix-huit couverts à dessert en vermeil

Orfèvre : HENIN & Co

Poids brut : 2.010 g

- vingt-quatre couteaux lame vermeil.

Orfèvre CARON.

Poids brut : 1.375 kg

600/1 000 €



78
ODIOT

Partie de ménagère à dessert en vermeil 950 millièmes modèle à contours feuillagé à agrafes coquille monogrammé "A.M" comprenant :

- onze couverts et une fourchette,
 - dix-huit couteaux à fromage, lame métal,
 - dix-huit couteaux à fruit, lame vermeil,
- Minerve XIX^e siècle.

Orfèvre Nicolas Pierre BEGUIN (1840-1847) pour le couvert.

La lame des couteaux et les couverts marqués ODIOT.

Poids des couverts : 1.220 kg

Poids des couteaux : 1.880 kg

On y joint une cuiller à sauce en métal doré.

500/700 €

79

Paire de salerons doubles posant sur une base rectangulaire à pieds griffe. Le fût balustre et l'anse à anneaux feuillagés. Les salerons en cristal taillé (petits éclats).

Minerve XIX^e siècle.

Orfèvre LEFRANC Denis Jean-Baptiste (insculpation en 1822).

Longueur : 16 cm

Poids brut : 930 g

(Traces d'oxydation)

80/120 €

80

Paire de salerons doubles en argent 950 millièmes posant sur bases rondes à pieds griffe et décor de dauphins. La prise anneau soulignée d'une tête d'Indien.

PARIS 1819-38.

Orfèvre L.R RUCHMANN (insculpation 1811)

Hauteur : 15,5 cm - Poids brut : 800g

(Transformations, les salerons en cristal rapportés).

150/250 €

81

Suite de douze couteaux à fruit lames et manches en argent fourré 950 millièmes, modèle filets coquilles, timbrés d'une armoirie surmontée d'une couronne de marquis.

PARIS 1819-38.

Orfèvre : CARDEILHAC

Longueur : 20 cm

Poids brut : 680 g

Dans un écrin.

120/200 €



82

Bol à oreilles en argent 925 millièmes décoré en repoussé de chrysanthèmes sur fond gravé spiralé, posant sur une base quadripode ajourée, dans le goût de l'Extrême Orient.

TIFFANY & CO.

(4223 makers 8496)

Longueur aux anses : 15,5 cm

Hauteur : 6,3 cm - Poids : 275 g

200/300 €

83

Paire de porte bouquets en argent 950 millièmes à décor de sphinges posant sur une base rectangulaire en pierre dure. Les intérieurs en cristal taillé.

Minerve fin XIX^e siècle.

Orfèvre BOIN TABURET.

Dimensions de la base 8 x 5,4 cm

Hauteur : 11,5 cm

Poids brut : 1.035 kg

150/250 €

84

Flacon lorgnette en cristal taillé, à enroulement. La monture en métal doré à anneau de suspension. XIX^e siècle.

Hauteur : 7 cm (Petits éclats).

100/150 €

85

Verseuse égoïste en argent uni 950 millièmes de forme ovoïde, monogrammée, les pieds griffes à attaches palmette, le versoir tête de cheval. L'anse en bois noirci. PARIS 1809-1819.

Orfèvre JAC CRESSEND.

Hauteur : 18 cm

Poids brut : 225 g (Restaurations)

150/250 €

86

Suite de quatre dessous de bouteilles en argent de forme ronde, à galerie ajourée soulignée d'une moulure de perles, monogrammé M.O et R.O sur le fond.

XIX^e siècle.

(Recense au charançon).

Diamètre : 11 cm - Hauteur : 4,5 cm

Poids : 710 g. (Déformations)

200/300 €

87

Lot en argent 800 et 900 millièmes comprenant :

- **quatre rinces doigts** et leur dormant polylobés, le bord souligné d'une moulure de volutes.

Travail Egyptien.

Diamètre : 12,5 et 15 cm

Poids : 1.170 kg

- **porte carte rectangulaire** quadripode LISBINNE - MERGULHAO

Dimensions : 12 x 15 cm

Poids : 175 g

- **Corne d'abondance** gravé d'un personnage.

Travail DANOIS.

Hauteur : 14,5 cm

Poids : 170 g - Poids total : 1.520 kg

(Chocs)

300/500 €

88

Lot en argent uni 925 millièmes comprenant :

- **timbale** de forme "curon", col fileté. Minerve. Orfèvre HENIN & CIE

Poids : 75 g

- **timbale** de forme tronconique, col fileté, Minerve XIX^e siècle

Orfèvre Hippolyte FOURNEROT

Poids : 60 g

(Choc)

- **petit plateau** ovale. LONDRES 1798

Orfèvre : Peter & Ann BATTEMAN (1790-1799)

Longueur : 25 cm - Poids : 140 g

80/120 €



89

Lot en argent 800 et 925 millièmes comprenant :

deux coupelles sur pied, deux cendriers coquille et rond serti d'une pièce Pedro II, une sous tasse, une petite coupe sur dormant, deux paires de salerons et un moutardier ajourés les intérieurs bleus, trois agitateurs à champagne, un couvercle de verseuse (PARIS 1819-38).

Travail étranger et Français.

Poids brut total : 920 g

(Restaurations)

120/200 €

90

Paire de salerons ronds et tripodes en argent uni 950 millièmes timbrés d'une armoirie et monogrammés "G.D" posant sur pied griffe à attaches muffle de lion. PARIS 1819-1838

Orfèvre L. RUCHMANN (inculpation 1811-12)

Hauteur : 5,2 cm

Poids : 325 g

150/250 €

91

Lot en argent uni 925 millièmes comprenant :

- un sucrier couvert à pans posant sur piédouche.

Minerve.

Orfèvre : ESQUILAT

- une boîte couverte.

PAYS-BAS XX^e siècle.

Orfèvre G.J.B

Poids total : 700 g

(Chocs)

200/300 €

92

Sujet en bronze argenté figurant un king charles sur un coussin, la tête formant couvercle, les yeux sertis de verre aventuriné.

Hauteur : 23,5 cm

500/700 €

93

Ensemble de :

- douze pelles à glace en vermeil gravé 800 millièmes.

Orfèvre E. PUIFORCAT.

Poids : 150 g

- douze cuillers à thé, manche en argent à décor feuillagé (chaque manche différent) et les cuillérons en vermeil.

Orfèvre BOIVIN

Poids : 225 g

120/200 €

94

Ensemble de huit boîtes en argent 800 et 950 millièmes de forme ronde, oblongues et rectangulaire, à décor gravé ou guilloché, une en forme d'huître (accident à la charnière), une forme de coffre signée CARTIER.

Travail Français et étranger.

On y joint un nécessaire à fumeur en argent 925 millièmes comprenant :

- un coffret à cigarette doublé de bois,

- deux cendriers et deux coupelles de forme carrée à décor de volatiles.

TIFFANY & CO.

Poids brut : 2.180 kg

(Chocs)

200/300 €

95

Lot en argent 800 et 925 millièmes comprenant :

- trois crémiers miniatures,

- une coupelle ronde, les anses feuillagées,

- un crémier en forme de vache,

- une petite coupe tripode à décor de putti,

- un sujet figurant un tabouret supportant bottes, épées et chapeau et un représentant un carrosse citrouille.

Travail étranger et Français.

XIX^e et XX^e siècle.

Poids : 580 g

200/300 €

96

Gobelet et verseuse égoïste en argent, le gobelet souligné d'une frise de volutes rocailles en repoussé.

MOSCOU 1769

Maître orfèvre : A.B.I dans un cœur

Poids : 35 g

La verseuse égoïste tripode, poinçons apocryphes.

Poids brut : 74 g

(Chocs - restaurations).

120/200 €

97

Ensemble de quinze portes cure dents en argent 833 et 916 millièmes en forme de fruits, paon, dindon, chinois, chevalier, allégorie de l'été Neptune, danseuse sur un tricycle...

Travail étranger, essentiellement Porto et Lisbonne.

XIX^e et XX^e siècle.

Poids : 2.950 kg

(Petits chocs)

800/1 600 €

**98**

Tête d'un homme portant une coiffure composée de petites mèches bouclées au-dessus du front et une barbe courte délimitée par une légère surépaisseur. La partie située à l'arrière des oreilles est moins travaillée ce qui laisse supposer la présence d'un fond ou d'un autre élément situé derrière la tête. L'on peut par exemple penser à un Hermès criophore (portant un bélier sur ses épaules) qui constitue une sorte de prototype de l'iconographie du Bon Berger en vogue au cours de la période paléochrétienne. Il peut également s'agir d'un Hermès moschophore (porteur de veau).

Marbre blanc. Coloration beige en profondeur et traces de dépôt.

Lacunes, reprises de la sculpture (?) et fort nettoyage.

Art grec, V^e siècle av. J.C. ou romain

H. 25 cm

2 000/3 500 €

Provenance :

Acquis antérieurement à 1960, resté dans la famille depuis.





99

École française vers 1800 d'après Augustin Pajou (1730-1809)

Allégorie de la naissance du Dauphin

Modèle éprouvé en terre cuite avec points de repère

H. 48 cm

1 500/2 000 €

Œuvre en rapport :

Augustin Pajou, *Vénus sous les traits de Marie-Antoinette présentant son premier fils, le dauphin Louis, né en 1781*, plâtre patiné façon terre cuite, H. 45,5 x L. 24 x P. 25,5 cm, Versailles, château de Versailles, inv. MV 8108

Littérature en rapport :

James David Draper, *Guilhem Scherf, Pajou : sculpteur du Roi, 1730-1809*, cat. exp. Paris, musée du Louvre, 20 octobre 1997-19 janvier 1998, New-York, the Metropolitan museum of art, 26 février-24 mai 1998, Paris, Réunion des musées nationaux, 1997, modèle répertorié sous le n°88, pp. 217-218

Le modèle de ce groupe est commandé par le comte d'Angiviller au sculpteur Augustin Pajou afin de célébrer la naissance du dauphin de France, le premier fils du roi Louis XVI et de la reine Marie-Antoinette. Face à l'accueil défavorable de l'œuvre auprès du public, le comte d'Angiviller contraint le sculpteur à modifier les traits du visage et à supprimer les fleurs de lys qui ornaient la draperie afin d'effacer toute ressemblance avec Marie-Antoinette. Suite à ces modifications, le groupe est vendu par la manufacture ; trois exemplaires sont acquis par le roi. La plupart des exemplaires en porcelaine et terre cuite que l'on retrouve sur le marché sont des épreuves modernes.

Notre épreuve en terre cuite semble être un modèle avec points de repère pour l'édition de Sèvres.



100

École italienne vers 1900 d'après l'antique

Apollon d'après l'antique Pan et Apollon conservé au musée archéologique de Naples

Épreuve en terre cuite d'édition

Titre « APOLLO » sur l'avant de la terrasse

Porte le cachet de l'éditeur Giustiniano

H. 30 cm

100/200 €

101

École française du XIX^e siècle dans le goût de Joseph-Charles Marin (1759-1834)

Paire de bustes de bacchantes

Terre cuite

L'un porte une signature « Clodion » à l'arrière

H. 27 cm dont socle en marbre H. 11 cm

Usures

300/500 €

102

James PRADIER (1790-1852)

La toilette d'Atalante

Bronze à patine brune

Épreuve posthume vers 1870

Signé « PRADIER » sur la terrasse

Porte le cachet du fondeur Susse

H. 23 cm

800/1 000 €

Œuvre en rapport :

James Pradier, *La toilette d'Atalante*, 1850, marbre, H. 97,5 cm, Paris, musée du Louvre, inv. ML136

Littérature en rapport :

Claude Lapaire, *James Pradier et la sculpture française de la génération romantique, catalogue raisonné*, Edition SIK-ISEA/5 continents, 2010, modèle répertorié sous le n° 306, pp.364-366

La toilette d'Atalante est présentée en marbre au Salon de 1850. En s'inspirant du modèle antique de la Vénus accroupie, James Pradier rompt avec l'iconographie d'Atalante traditionnellement représentée en course, il offre ainsi aux spectateurs une image plus sensuelle et plus intime de l'héroïne.





117

116

49

129

128

120



103

103

Paire d'anges en ronde-bosse se tenant en pied sur des bases quadrangulaires, les ailes fermées.

XVIII^e siècle.

(Reprise au décor et adaptés en consoles).

H. 79 – L. 62 – P. 36 cm

300/500 €

104

Cabinet en placage de motifs géométriques et panneaux d'écaille teintée rouge soulignée de filets et bordures en bois ondé. De forme rectangulaire, il ouvre par six tiroirs, dont deux larges.

Flandres, XVII^e siècle.

(Restauration d'usage).

H. 52 – L. 67 – P. 28 cm

Il est présenté sur une console au Nubien en bois sculpté, doré et polychromé « au naturel » de travail vénitien du XIX^e siècle (usures au décor).

H. 70 – L. 71 – P. 29 cm

300/500 €



105

105

Petit cabinet en placage de bois noirci à jeux de filets ; la façade ouvre par huit tiroirs panneautés d'écaille teintée rouge encadrant une porte découvrant un théâtre à jeu de perspective.

Flandres, XVII^e siècle.

(Restauration d'usage).

Il est présenté sur un piétement en bois noirci à pieds cambrés.

H. 112 – L. 65 – P. 32,5 cm

500/700 €

106

Table dite « tric-trac » en poirier et placage de poirier noirci ; de forme rectangulaire, le plateau réversible regainé de cuir havane et présentant un damier découvre la surface de jeu plaquée d'ébène à index ; pieds cambrés ; elle ouvre par deux tiroirs étroits.

Époque Louis XV.

(Piqûres et restauration d'usage).

On joint un lot de jetons, trois godets et des pièces d'échec.

H. 70 – L. 82 – P. 66 cm

300/500 €



103



33



101



104



112



112



106





107

107

Paire de larges fauteuils à châssis à dossier plat en hêtre mouluré, sculpté et redoré à décor de cartouches rocaille et branchages fleuris, consoles d'accotoirs en coup de fouet, pieds cambrés à enroulements feuillagés, les genoux à cabochons et feuilles d'acanthé. L'un d'époque Louis XV, l'autre au modèle.

(Éclats à la dorure).

Garniture de lampas vert amande à larges motifs floraux.

H. 97 – L. 67 – P. 70 cm

600/800 €

108

Commode marquetée en quartefeuilles de palissandre dans des encadrements de bois de rose et palissandre de fil. De forme mouvementée, elle ouvre par quatre tiroirs, dont deux étroits, sur trois rangs, pieds cambrés.

Époque Louis XV.

(Restauration d'usage).

Garniture de bronze ciselé et redoré, plateau de marbre gris Sainte-Anne mouluré.

H. 85 – L. 128 – P. 62 cm

1 000/1 500 €



108

109

Cartel d'applique en bronze ciselé et doré. À l'amortissement un vase simulé à prises en têtes de bouc retenant des tores de lauriers. Le cadran flanqué de pilastres cannelés à graines, le culot à frise de postes. Le cadran émaillé, signé « Leroy à Paris », indique les heures en chiffres romains et les minutes en chiffres arabes par tranches de cinq.

Ancien travail de style Louis XVI.

H. 70 – L. 30 cm

600/800 €



109

110

Petit canapé à dossier plat en hêtre mouluré, sculpté, laqué crème et rechampi bleu, les consoles d'accotoir en balustres détachées, dés à rosaces. Il repose sur six pieds fuselés à bagues et cannelures.

Époque Louis XVI. Garniture de velours crème à treillage (usagé).

H. 90 – L. 95 – P. 72 cm

800/1 200 €



110



111

111

Bureau de pente en bois laqué rouge à l'imitation des laques de Chine à décor or de scènes cynégétiques sur l'abattant et de paysages animés d'oiseaux, cervidés et félins sur le meuble. L'abattant découvre le serre-papier à niches, tiroirs et compartiment secret. Cette partie repose sur un piétement à quatre pieds et consoles repercées.

Ancien travail anglais dans le goût du XVIII^e siècle.

(Accidents et restauration d'usage).

H. 94 – L. 93 – P. 53 cm

700/1 000 €

112

Paire de bougeoirs en bronze ciselé, doré ou patiné sous la forme d'émeus en pied supportant les bobèches et bassins feuillagés et se tenant sur des terrasses à enrochements.

H. 23 cm

60/80 €

113

Paire de petites chaises en hêtre mouluré et sculpté, les dossiers à motifs d'un vase navette, les pieds avant fuselés à bagues, sabre à l'arrière.

Époque Directoire.

Garniture de soie à bandes alternées (Usagée).

H. 85 – L. 43 – P. 43 cm

50/80 €

114

Commode marquetée de vases chargés de branchages ou trophée aux attributs de la musique sur des fonds de bois tabac dans des encadrements de bois de rose délimités par des filets de bois teintés verts. De forme rectangulaire, elle ouvre par deux larges tiroirs sans traverse, montants arrondis, pieds cambrés.

Époque Transition Louis XV-Louis XVI

(Insolée, restauration d'usage, bronzes rapportés).

Plateau de marbre gris Sainte-Anne.

H. 84 – L. 128 – P. 61 cm

1 000/1 500 €

115

Large secrétaire à abattant en noyer à décor de filets dits « de l'Est ». L'abattant découvre un serre-papier muni de neuf tiroirs, deux larges portes dans la partie basse, pieds fuselés à cannelures. Travail provincial vers 1800.

(Quelques fentes).

Plateau de marbre brèche d'Alep.

H. 142 – L. 135 – P. 50 cm

200/400 €



116

Pendule dite portique en bois sculpté, doré et rechargé bleu. À l'amortissement un couple de colombes, le mouvement encadré de guirlandes de fleurs et supporté par une arcature à colonnettes abritant un lit de repos et présentant au-devant un couple, petits pieds toupie à raies-de-cœur.

Autriche, vers 1800

(Mouvement et cadran émaillé rapportés, petits éclats).

H. 46 – L. 25 – P. 17 cm

100/150 €

117

Paire de candélabres en bronze ciselé, doré ou patiné, sous la forme d'une vestale ou d'un éphèbe tenant des amphores d'où s'échappent les branches de pavots formant lumières, bases à fût de colonne à mascarons et drapés, socles quadrangulaires.

Époque Empire.

H. 45 cm

200/400 €

118

Paire de bergères à dossier plat en bois naturel mouluré et sculpté, consoles d'accotoirs en cavet à filets, dés à rosaces, pieds fuselés à cannelures.

Époque Louis XVI.

Garniture de tissu polychrome à motifs chinoisants.

80/120 €



122

119

Éléments de nécessaire de foyer comportant un porte-bûches, un pare-étincelles, un jeu de brosse, tisonnier sur leurs supports, une barre de chenets aux dogues et un encadrement de foyer, en bronze, laiton et acier.

XIX^e-XX^e siècles.

200/300 €

120

Deux bergères formant pendant en hêtre mouluré, sculpté et relaqué gris à rechargé bistre, le dossier renversé à enroulements, consoles d'accotoirs en fuseaux détachés, pieds fuselés à bagues à l'avant, sabre à l'arrière.

Époque Directoire (Piqûres).

Garniture de soie crème à motifs floraux polychromes.

H. 92 – L. 60 – P. 69 cm

100/150 €

121

Piano guide-chant en acajou et placage d'acajou. Le couvercle brisé au revers foncé d'un miroir, pieds fuselés à bagues et sabots en bronze.

Époque Empire.

(Vendu en l'état).

H. 78 – L. 87 – P. 62 cm

80/120 €

122**FLORENCE**

Paire de vases en majolique de forme balustre munis de deux anses en forme de serpents et terminées par des masques grimaçants, à décor polychrome de figures mythologiques.

Manufacture de Cantagalli, marqués.

Vers 1900.

H. 43 cm

400/600 €

123

Lit de repos en hêtre sculpté et redoré ; le dossier à tores de lauriers et frises de canaux, les montants à palmettes à crosses, dés à rosaces, pieds fuselés cannelés à asperges.

XVIII^e siècle.

(Modification, usures et éclats au décor).

Garniture de tissu vert à points corail.

H. 92 – L. 208 – P. 82 cm

100/150 €

124

Guéridon en bronze ciselé et doré ; le plateau à frise historiée centré d'un mascarón repose sur trois pieds cintrés à têtes de bouc soutenant des guirlandes et présentant un vase simulé à godrons en leur milieu. Pieds griffes.

Fin du XIX^e siècle.

H. 84 – D. 54 cm

500/700 €

125

Guéridon en acajou et placage de ronce d'acajou ; le plateau en verre églomisé à scènes mythologiques « à l'antique » présentant une fenêtre hexagonale laissant voir un dessin aquarellé centré d'un mascarón de Méduse et panneau de scènes animées de monstres marins délimitées par des jeux de trompe-l'œil. La ceinture marquetée en laiton d'arcatures et palmettes ; il repose sur des pieds en gaine à bustes féminins réunis par une entretoise et pieds griffe.

Époque Empire. (Accidents, restaurations et manques).

H. 71 – D. 83 cm

1 200/1 800 €

126

Paire de vases en porcelaine « céladon » à monture de bronze ciselé et doré, les couvercles à rosaces turbinées, les bases à tores de lauriers et frises de canaux.

Vers 1900. (Montés à l'électricité).

H. 39 cm

200/400 €

127

Table en acajou et placage d'acajou. De forme demi-lune à plateau déployant, elle est marquetée d'une large demi-rosace et chutes de fleurons rubanés, pieds gaine à fleurons en chutes.

Angleterre, vers 1800. (Accidents et manques).

H. 72 – L. 91 – P. 45 cm

200/300 €

128

Plateau en tôle laquée noire à décor d'un bouquet « au naturel » et motifs dorés. Il est présenté sur son piétement à torsades.

Époque Napoléon III. (Usures et petites restaurations).

H. 43 – L. 77 cm

50/80 €

129

Canapé en hêtre mouluré, sculpté et relaqué gris, le dossier oblong encadré de panneaux à pinacles feuillagés, consoles d'accotoirs en doucine nervurée, dés à rosaces. Il repose sur huit pieds fuselés à cannelures rudentées.

Époque Louis XVI. (Restauration d'usage).

Garniture de soie crème à motifs floraux polychromes.

H. 101 – L. 190 – P. 75 cm

150/250 €



130

Paire de sellettes de forme rognon, les plateaux marquetés de vases chargés de fleurs et oiseaux sur contre-fond de loupe d'orme, fût en gaine et piétement tripode sinueux.

Travail probablement anglais composé d'éléments anciens (Petits manques).

H. 60 – L. 44,5 – P. 27 cm

50/80 €

131

Suite de quatre appliques à trois lumières en bronze ciselé et doré, les platines en lyre agrémentées d'un médaillon « Wedgwood », les bras de lumières sinueux à bassins corolles.

Fin du XIX^e ou début du XX^e siècle (Électrifiées).

H. 60 – L. 32 cm

500/700 €

132

Chaise « chinoise » en hêtre mouluré, tourné, laqué rouge et doré, le dossier à couronne laurée encadré de colonnettes, pieds avant tournés à bagues, cambrés à l'arrière.

Époque Napoléon III (Décollée).

Garniture de velours vert.

H. 86 – L. 49 – P. 51 cm

20/30 €

133

Meuble à cylindre en placage de cubes sans fond, de forme rectangulaire, l'abattant dévoile le serre-papier muni de quatre tiroirs et d'une tirette. La façade ouvre par trois tiroirs et trois vantaux.

Travail provincial vers 1800 (Restaurations).

H. 102 – L. 103 – P. 50 cm

120/180 €

134

Paire de candélabres à trois lumières en bronze ciselé, doré ou patiné et marbre bleu turquin sous la forme de vestales soutenant des cornes d'abondance d'où s'échappe un bouquet feuillagé. Elles reposent sur des bases en fût de colonne à bagues à raies-de-cœur, socles quadrangulaires.

Époque Louis XVI (Montés en lampes).

H. 69 cm

1 200/1 800 €

135

Canapé en acajou, le dossier et les consoles d'accotoirs à bustes féminins « à l'antique » à l'imitation du bronze patiné et doré.

Style Empire.

Garniture de damas vert à couronnes d'olivier et rosaces (usagée).

H. 106 – L. 170 – P. 78 cm

150/250 €





135

134

130

118

131

136

Deux fauteuils en hêtre ou orme à dossier plat, l'un à motifs de corbeilles chargées de fleurs, l'autre à fronton à rameaux d'olivier, dés à rosaces, pieds en gaine ou fuselés à cannelures. Travail provincial vers 1800.

Garniture de tissu crin perle.

H. 80 – L. 55 cm

150/250 €

137

Paire de chaises en hêtre mouluré et relaqué vert et rechampi bistre, les dossiers plats légèrement renversés, dés à losanges, pieds fuselés à bagues à l'avant et sabre à l'arrière.

Époque Directoire (petits éclats et usures).

Garniture de velours corail.

H. 87 – L. 47 – P. 43 cm

50/80 €

138

CRISTAL LALIQUE

Vase « Royat » (modèle créé en 1936). Épreuve en cristal blanc moulé pressé satiné mat et brillant.

H. 16 cm

200/300 €

Historique :

Ce modèle fit l'objet d'une commande très importante du confiseur « La Marquise de Sévigné ».

Bibliographie :

Félix Marcihac, René Lalique – catalogue raisonné de l'œuvre de verre, Les Éditions de l'Amateur, Paris, 2004, section « Vases », modèle référencé sous le n°10-921 et reproduit p. 469.

139

CRISTAL LALIQUE

Presse-papiers « Chrysis » (modèle créé en 1931). Épreuve en cristal blanc moulé pressé satiné mat et brillant.

Signé.

H. 14,5 cm

200/300 €

Bibliographie :

Félix Marcihac, René Lalique – catalogue raisonné de l'œuvre de verre, Les Éditions de l'Amateur, Paris, 2004, section « Bouchons de radiateur », modèle référencé sous le n°1183 et reproduit p. 505.

140

CRISTAL LALIQUE

Coupe « Lierre ». Épreuve en cristal blanc moulé pressé et vert.

Signée

Diam. 9,5 cm

80/100 €

141

TRAVAIL FRANÇAIS 1940

Paire de consoles en chêne à plateau quadrangulaire en marbre de sienne, ouvrant en ceinture par deux tiroirs à décor central de feuillage incrusté. Piètement d'angle à quatre jambes fuselées et cannelées reliées par une entretoise basse double formant cercle au centre. Prises de tirage circulaire en bronze. (Usures, oxydations, l'un des marbres très accidenté).

600/800 €





TAPISSERIES

Un ensemble original de sept tapisseries (seconde moitié du XVI^e siècle et début du XVII^e siècle) sur le thème des feuilles de choux et de la chasse, partie d'une collection particulière rassemblée dans les années 1980 et 1990.

Toutes ces pièces proviennent des Ateliers de la Marche, c'est-à-dire la région d'Aubusson et de Felletin, au XVI^e siècle et au XVII^e siècle, avant la création des Manufactures Royales. Il s'agit de beaux fragments dont la composition a gardé tout son sens. Une seule tapisserie a conservé ses bordures. Les petits panneaux s'intégreront facilement dans un intérieur très contemporain ou dans une demeure ancienne.

Cinq tapisseries sont sur le thème de la chasse, dont deux chasses au lion et deux chasses à l'éléphant. Il s'agit plus de chasses allégoriques que de chasses réelles car évidemment ces animaux n'existent pas en France. Ils sont le symbole du courage et de la force et les gentilhommes-chasseurs font preuve eux aussi de courage et de persévérance. Les animaux exotiques étaient connus grâce aux ménageries princières.

Les ouvrages cités en référence sont :

1988 – Pascal-François Bertrand, Dominique et P. Chevalier – *Les Tapisseries d'Aubusson et Felletin*

1992 – Jean Descoeur, Madeleine de Saint Chamant, Philippe Garrigue – *Les Tapisseries du Canton de Salers*

2002 – Laurence de Lamaëstre – Catalogue de l'exposition *Vènerie et volerie en tapisserie* (26 juillet – 3 novembre 2002) – Musée international de la Chasse, château de Gien.

142

Quatre chasseurs à l'épieu

Tapisserie des Ateliers de la Marche,

Vers 1600

H. 165 x 154 cm

Chaîne en laine, trame en laine et soie

Quatre chasseurs à l'épieu (trois à cheval, un à pied) ont réussi à cerner un animal dont on aperçoit le dos, à moitié caché par un buisson, au bas de la tapisserie. Il s'agit sans doute d'un éléphant, car on aperçoit en haut à gauche la tête d'un pachyderme. Le palmier à droite de la composition confirme l'exotisme de la chasse. Dans la partie supérieure, un village et ses clochers contrastent avec l'arbre exotique.

Tissé en laine et soie, il s'agit d'un fragment, mais sa composition reste très intéressante, il présente d'anciennes restaurations, couleurs un peu passées.

1 800/2 500 €



143

Chasse à l'épieu et au filet

Tapiserie des Ateliers de la Marche

Vers 1600

H. 217 x 155 cm

Chaîne en laine, trame en laine et soie

Une multitude de petits animaux anime la composition, dominée par un chasseur à l'épieu en pleine action sur son cheval au galop, aidé par les chiens. Les autres chasseurs armés de gourdins rabattent les petits animaux qui ne peuvent plus s'échapper car arrêtés par les filets. A gauche du panneau, un grand chêne.

Tissé en laine et soie, le panneau est fragmentaire, dans un bon état général, avec quelques anciennes restaurations, rehauts de couleurs dans les tons bruns sous les buissons de droite.

Ce panneau est similaire à *La Chasse au renard et au lièvre* reproduite p.33 dans *Les Tapisseries d'Aubusson et de Felletin*

2 800/4 000 €





144

145

Feuilles de chou au lion

Ateliers de la Marche

Seconde moitié du XVI^e siècle

H.183 x 150 cm

Chaîne en laine, trame en laine et soie

Un lion furieux attaque un molosse prêt à se défendre sous l'œil de nombreux oiseaux et écureuils qui nichent dans ou sur les grands rinceaux de feuilles de chou. Dans la partie supérieure du panneau, un village avec un aqueduc et de minuscules personnages qui nous rappellent la présence humaine et indiquent que l'éloignement est grand.

Une tapisserie presque identique, intitulée *Le Lion*, figure p.19 dans l'ouvrage *Les Tapisseries du Canton de Salers* ; elle est classée Monuments Historique et est conservée dans le château de la Trémolière, à Salers. Seul diffère le village dans la partie supérieure de cette tapisserie. C'est très intéressant d'imaginer que ces feuilles de chou identiques étaient cependant commandées avec un village différent, qui pouvait probablement figurer le village du commanditaire.

Tissé en laine et soie, il s'agit d'un beau fragment avec une composition presque entière (on se réfère à la tapisserie citée plus haut), mais qui présente des usures et anciennes restaurations, en particulier dans les tons bruns.

1 500/2 000 €

144

Feuilles de chou à l'écureuil et au griffon près d'un pont

Ateliers de la Marche

Seconde moitié du XVI^e siècle

H. 125 x 96 cm

Chaîne en laine, trame en laine et soie

Ce très original fragment monté sur un châssis nous montre, dans un espace restreint, un animal fantastique, le griffon, et d'autres animaux réels comme l'écureuil, à l'intérieur d'une grande feuille de chou, un échassier et une tête de caprin. Sur un pont de bois, on aperçoit une sorte de belette. Tissé en laine et soie, ce panneau présente des usures et anciennes restaurations, accidents et retissages.

1 000/1 500 €



146

Chasse à l'éléphant

Ateliers de la Marche

Vers 1600

H. 274 x 287 cm

Chaîne en laine, trame en laine et soie

Six chasseurs à cheval animent cette chasse à l'éléphant. Ils sont armés soit d'un épieu, soit d'une épée. Deux animaux sont pourchassés : l'un dans la partie supérieure, l'autre dans le bas de la composition cherche sans succès à se cacher dans des buissons bien trop petits.

Tissée en laine et soie, la tapisserie a conservé sa bordure à décor de fruits, de fleurs et d'oiseaux. Elle est diminuée en hauteur et largeur et présente des retissages, en particulier dans la partie arrière du cheval au premier plan.

4 500/6 500 €





147

Chasse au lion

Ateliers de la Marche

Vers 1600

H. 215 x 250 cm

Chaîne en laine, trame en laine et soie

La scène est animée par quatre chasseurs à cheval et deux chasseurs à pied. Les cavaliers pointent leurs épées en direction de deux lions, tandis que les chasseurs à pied tentent d'aveugler et d'immobiliser un troisième lion avec une sorte de capuchon ; veulent-ils le capturer vivant ?

Une tapisserie similaire est reproduite dans l'ouvrage *Les Tapisseries d'Aubusson et Felletin*, p.31 et deux autres tapisseries très proches dans le catalogue *Vénerie et volerie en tapisserie*, p.69 et 73

Tissé en laine et soie, le panneau présente des anciennes restaurations et retissages, mais la composition paraît presque entière.

3 500/4 500 €



148
Chasseurs avec des draps bleus

Ateliers de la Marche

Vers 1600

H. 205 x 156 cm

Chaîne en laine, trame en laine et soie

D'un dessin naïf, ce panneau nous intéresse par la technique utilisée pour aveugler l'animal ; elle n'est pas pratiquée par des gentilhommes, mais par des hommes difficiles à identifier.

Tissé en laine et soie, ce fragment présente des usures et anciennes restaurations, des rehauts de couleurs et retissages.

900/1 500 €

149

Tapis Chinois (chaîne et trame en coton, velours en laine), probablement de la région de Pékin, Nord-est de la Chine, vers 1930

Le tapis est orné d'une rosace centrale à décor d'un dragon sur fond jaune à décor de fleurs dans des jarres, de vases avec des fleurs de lotus et de rosaces polychromes stylisées. Une bordure bleue à décor floral polychrome et une bordure à succession de cartouches ivoire à motifs floraux cernent la composition.

3,56 x 2,68 m

(Usures, anciennes restaurations et lisières abimées)

300/500 €

« Beijing, capitale la Chine, est située au sud-ouest d'une petite plaine qui apparaît comme le prolongement de la vaste plaine de la Chine septentrionale couvrant la province du Hebei et la majeure partie des provinces du Henan, du Shandong et de l'Anhui. C'est, comme Shanghai et Tianjin, une commune autonome. Il semble que dès le début des temps historiques de la région de Beijing ait constitué un lieu de passage important entre les centres de grande plaine du fleuve Jaune et les régions montagneuses du nord-est.

Des vestiges d'une première agglomération ont été découverts à proximité de l'actuel pont Marco Polo. Le passé de la ville fut mouvementé.

Capitale sous le nom de Ji au I^{er} av. J-C, elle est détruite en 226 av JC, puis réapparaît à l'époque des Han sous le nom de Yan.

Elle reprend son titre de capitale sous les Tang (618-907), les Khitans (936-1122) et les Djurtches en 1153. (...)

Beijing compte un certain nombre de manufactures qui nouent des tapis de type classique chinois ou des pièces à dessins appelés floraux ou esthétiques, produits aussi en d'autres villes de Chine telles que Shanghai et Tianjin. »

Référence Bibliographique :

E. Gans-Ruedin, *Le tapis de Chine*, Office du Livre- Editions Vilo, Paris, 1981, p.97-98.

150

Tapis Portugais

(chaîne et trame en laine), Portugal, XX^e siècle

6,60 x 3,70 m

Ce grand et très décoratif tapis est rehaussé d'un élégant décor floral stylisé polychrome sur fond ivoire. Une bordure ivoire reprenant le même décor cerne la composition

Bon état (Quelques taches)

2 000/2 500 €

151

Kilim

(chaîne et trame en laine), probablement Mexique, seconde moitié du XX^e siècle

2,35 x 1,70 m

Ce kilim est rehaussé de nombreux carrés à personnages ou de motifs géométriques polychromes sur fond ivoire

Bon état

150/200 €



CONDITIONS DE VENTE

La vente se fera au comptant en euros. Les acquéreurs paieront en sus des enchères par lot et par tranche, les commissions et taxes suivantes :

- 25% HT de 1 € à 150 000 € soit 30% TTC
- 20.50% HT de 150 001 € à 500 000 € soit 24.60% TTC
- 17% HT au-dessus 500 000 € soit 20.40% TTC

La T.V.A. (20%) est en sus de la commission H.T. Les enchères suivent l'ordre des numéros du catalogue. La Société de Vente et les Experts se réservent la faculté, dans l'intérêt de la vente, de réunir ou de diviser les numéros du catalogue.

CATALOGUE

Nous avons notifié l'état des objets dans la mesure de nos moyens, il est mentionné au catalogue à titre strictement indicatif. Les biens sont vendus dans l'état où ils se trouvent au moment de la vente. L'absence de mention dans le catalogue, n'implique nullement que le lot soit en parfait état de conservation ou exempt de restauration. Les dimensions et poids des œuvres sont donnés à titre indicatif. Une exposition ayant permis un examen préalable des pièces décrites au catalogue, il ne sera admis aucune réclamation concernant l'état de celles-ci, une fois l'adjudication prononcée et l'objet remis. Sur demande, un rapport de condition pourra être fourni pour les lots dont l'estimation est supérieure à 1 000 €. Les estimations sont fournies à titre purement indicatif. Les mentions concernant la provenance et/ou l'origine du bien sont fournies sur indication du vendeur et ne sauraient entraîner la responsabilité de l'OVV Binoche et Giquello. Le lot 48 réalisé dans l'ivoire d'Elephantidae spp sont classés à l'Annexe I au titre de la Convention de Washington et à l'Annexe A du Règlement Communautaire Européen. Au vu de leur ancienneté, ces spécimens sont bien antérieurs au 1er juin 1947. Conformément aux dispositions de l'article L321-17 du Code de commerce, l'action en responsabilité contre l'OVV se prescrit par 5 ans à compter de l'adjudication ou de la prise.

ORDRES D'ACHATS

Tout enchérisseur qui souhaite faire une offre d'achat ou enchérir par téléphone peut envoyer sa demande par courrier, par mail ou par fax, à l'OVV. Binoche et Giquello, accompagnée de ses coordonnées bancaires et postales. Les enchères par téléphone sont un service gracieux rendu aux clients qui ne peuvent se déplacer. L'OVV. Binoche et Giquello et ses employés ne pourront être tenus responsables en cas d'erreur éventuelle ou de problème de liaison téléphonique. Lorsque deux ordres d'achat sont identiques, la priorité revient au premier ordre reçu. En cas d'adjudication, le prix à payer sera le prix marteau ainsi que les frais, aux conditions en vigueur au moment de la vente.

VENTES AUX ENCHÈRES EN LIGNE

Une possibilité d'enchères en ligne est proposée. Elles sont effectuées sur le site internet www.drouotlive.com, qui constitue une plateforme technique permettant de participer à distance par voie électronique aux ventes aux enchères publiques ayant lieu dans des salles de ventes. Le partenaire contractuel des utilisateurs du service Drouot Live est la société Auctionspres. L'utilisateur souhaitant participer à une vente aux enchères en ligne via la plateforme Drouot Live doit prendre connaissance et accepter, sans réserve, les conditions d'utilisation de cette plateforme (consultables sur www.drouotlive.com), qui sont indépendantes et s'ajoutent aux présentes conditions générales de vente.

ADJUDICATAIRE

l/L'adjudicataire sera le plus offrant et dernier enchérisseur pourvu que l'enchère soit égale ou supérieure au prix de réserve éventuel. Dans l'hypothèse où un prix de réserve aurait été stipulé par le vendeur, l'OVV. Binoche et Giquello se réserve le droit de porter des enchères pour le compte du vendeur jusqu'au dernier palier d'enchère avant celle-ci, soit en portant des enchères successives, soit en portant des enchères en réponse à d'autres enchérisseurs. En revanche le

vendeur ne sera pas admis à porter lui-même des enchères directement ou par mandataire. Le coup de marteau matérialisera la fin des enchères et le prononcé du mot « adjugé » ou tout autre équivalent entraînera la formation du contrat de vente entre le vendeur et le dernier enchérisseur retenu. En cas de double enchère reconnue effective par le commissaire-priseur, le lot sera immédiatement remis en vente, toute personne intéressée pouvant concourir à la deuxième mise en adjudication. Dès l'adjudication, les objets sont placés sous l'entière responsabilité de l'acquéreur. Il appartiendra à l'adjudicataire de faire assurer le lot dès l'adjudication. Il ne pourra tenir l'OVV. Binoche et Giquello, responsable en cas de perte, de vol ou de dégradation de son lot.

II/TVA -Régime de la marge- biens non marqués par un symbole :

A/Tous les biens non marqués seront vendus sous le régime de la marge et le prix d'adjudication ne sera pas majoré de la TVA. La commission d'achat sera majorée d'un montant tenant lieu de TVA (20 % sauf pour les livres 5.5%) inclus dans la marge. Cette TVA fait partie de la commission d'achat et ne sera pas mentionnée séparément sur nos documents.

III/Lots en provenance hors UE sous le régime de l'admission temporaire : (indiqués par un Θ sur le catalogue et/ou annoncés en début de vente). Aux commissions et taxes indiquées ci-dessus au début des conditions de ventes, il convient d'ajouter des frais additionnels de 5,5 % H.T. au prix d'adjudication ou de 20 % H.T. pour les bijoux et montres, les vins et spiritueux, les multiples et les automobiles, frais additionnels majorés de la TVA actuellement 20% (5.5% pour les livres).

IV /Conditions de remboursement des frais additionnels et de la TVA (cf : 7e Directive TVA applicable au 01.01.1995)

A/Si le lot est exporté vers un État tiers à l'Union Européenne Les frais additionnels ainsi que la TVA sur les commissions et sur les frais additionnels, peuvent être rétrocédés à l'adjudicataire non résident de l'Union Européenne sur présentation des justificatifs d'exportation hors UE pour autant qu'il ait fait parvenir à la sarl binoche et giquello l'exemplaire n°3 du document douanier d'exportation et que cette exportation soit intervenue dans un délai de deux mois à compter de la date de la vente aux enchères (passé ce délai, aucun remboursement ne sera possible). Binoche et Giquello sarl devra figurer comme expéditeur dudit document douanier.

B/ Si le lot est livré dans un État de l'UE La TVA sur les commissions et sur les frais additionnels peut être rétrocédée à l'adjudicataire de l'Union Européenne justifiant d'un n° de TVA Intracommunautaire et d'un document prouvant la livraison dans son état membre sous réserve de la fourniture de justificatifs du transport de France vers un autre état membre, dans un délai d'un mois à compter de la date de la vente (passé ce délai, aucun remboursement ne sera possible).

PAIEMENT

L'adjudicataire a l'obligation de payer comptant et de remettre ses nom et adresse. Le paiement du lot aura lieu au comptant, pour l'intégralité du prix, des frais et taxes, même en cas de nécessité d'obtention d'une licence d'exportation. En application des règles de TRACFIN, le règlement ne pourra pas venir d'un tiers. En cas de paiement par chèque non certifié, la délivrance des objets pourra être différée jusqu'à la garantie de l'encaissement de celui-ci. Un délai de plusieurs semaines peut être nécessaire. Les acquéreurs ne pourront prendre livraison de leurs achats qu'après un règlement bancaire. Les chèques tirés sur une banque étrangère ne seront autorisés qu'après accord préalable de la Société de Vente. Pour cela il est conseillé aux acheteurs d'obtenir, avant la vente, une lettre accréditive de leur banque pour une valeur avoisinant leur intention d'achat, qu'ils transmettront à la Société de Ventes. Paiement en espèces conformément au décret n°2010-662 du 16 juin 2010 pris pour l'application de l'article L.112-6 du code monétaire et financier, relatif à l'interdiction du paiement en espèces de certaines créances. Les bordereaux acquéreurs sont payables

à réception. A défaut de règlement sous 30 jours, l'OVV. Binoche et Giquello pourra exiger de plein droit et sans relance préalable, le versement d'une indemnité de 40 euros pour frais de recouvrement (Art L 441-3 et Art L 441-6 du Code du Commerce).

A DÉFAUT DE PAIEMENT

Conformément aux dispositions de l'article L. 321-14 du Code de Commerce, à défaut de paiement par l'adjudicataire, après mise en demeure restée infructueuse, le bien sera remis en vente à la demande du vendeur sur folle enchère de l'adjudicataire défaillant ; si le vendeur ne formule pas sa demande dans un délai d'un mois à compter de l'adjudication, il nous donne tout mandat pour agir en son nom et pour son compte à l'effet, à notre choix, soit de poursuivre l'acheteur en annulation de la vente trois mois après la vente, soit de le poursuivre en exécution et paiement de ladite vente, en lui demandant en sus et dans les deux hypothèses tous dommages et intérêts, frais et autres sommes qui nous paraîtraient souhaitables.

RETRAIT ET EXPÉDITION DES ACHATS

Sauf accord préalable avec l'acheteur, les objets volumineux et les meubles sont à retirer au magasinage de l'Hôtel Drouot. Les autres lots sont à retirer dans un délai de 15 jours dans les locaux de l'OVV Binoche et Giquello. Le délai passé, le stockage sera facturé 2euros minimum par jour ouvré. Magasinage Drouot : Tout objet/lot demeurant en salle le lendemain de la vente à 10 heures, et ne faisant pas l'objet d'une prise en charge par la société de ventes, est stocké au service Magasinage de l'Hôtel Drouot. Accès par le 6bis rue Rossini - 75009 Paris. Ouvert du lundi au samedi de 9h à 10h et de 13h à 18h. Le service Magasinage est payant, à la charge de l'acquéreur. La tarification au 1er janvier 2020 est la suivante : Frais de dossier : 5 € / 10 € / 15 € / 20 € / 25 € TTC. Frais de stockage et d'assurance : 1 € / 5 € / 10 € / 15 € / 20 € TTC/jour, à partir du 5e jour ouvré, selon la nature du lot.

Une réduction de 50% des frais de stockage est accordée pour les clients étrangers et les marchands de province, sur présentation de justificatif.

Le magasinage de l'Hôtel des ventes n'engage pas la responsabilité l'OVV Binoche et Giquello à quelque titre que ce soit. Pour toute expédition, un forfait minimum de 36€ sera demandé.

BIENS CULTURELS

L'état français dispose d'un droit de préemption sur les œuvres d'art ou les documents privés mis en vente publique. L'exercice de ce droit intervient immédiatement après le coup de marteau, le représentant de l'État manifestant alors la volonté de ce dernier de se substituer au dernier enchérisseur, et devant confirmer la préemption dans les 15 jours. La société binoche et giquello n'assume aucune responsabilité des conditions de la préemption par l'État français. L'exportation de certains biens culturels est soumise à 'obtention d'un certificat de libre circulation pour un bien culturel. Les délais d'obtention du dit certificat ne pourront en aucun cas justifier un différé du règlement. L'OVV. Binoche et Giquello et/ou le Vendeur ne sauraient en aucun cas être tenus responsables en cas de refus dudit certificat par les autorités.

'IVOIRE

Suite à l'arrêté du 16 août 2016 relatif à l'interdiction du commerce de l'ivoire d'éléphants et de la corne de rhinocéros sur le territoire national, modifié par l'arrêté du 4 mai 2017, les objets en ivoire travaillé datant d'avant 1947 sont soumis à déclaration auprès des autorités officielles françaises. Cette déclaration sera complétée après la vente par les coordonnées de l'acheteur afin que ce dernier puisse circuler librement avec l'objet au sein de l'Union Européenne. Pour une expédition hors de l'Union Européenne, l'objet est soumis à l'obtention d'un certificat CITES de réexportation.



DROUOT
PARIS